

2024
vol.242 4月号

ひびきあい



食と笑顔でつながる身近な応援団
JA北ひびき



●特集

口腔体操でオーラルフレイル対策

●できごと

ICT農業研究会が定期総会を開催
水稻種子温湯消毒作業を開始



美味しく食べてほしい、
そう願って励んでいます。

今回は、令和5年春に剣淵町南
桜町の実家にて就農した砂田壮太
さんにお話をうかがいました。

砂田さんは両親の正幸さん、美
恵子さんと共に米、大豆、カボチャ
等を約12haに作付けしています。
就農するまでの気持ちや、仕事
への思いなどを話していただきま
した。

手をかけた分だけ
作物は応えてくれると
思います。

子どもの頃から一番身近にあった
農業という職業を、自分の仕事とし
て意識し始めたのは中学生の頃だっ
たそうです。

「ある程度進路を決めなければなら
ない時期になり、将来のことを考
える時間が増えました。最初は、身
体を使って働ける職種がいいかなと
言うくらいイメージでしたが、そ
れならせっかく農家に生まれたので

今月の表紙



今月の表紙は、士別市温根別町の穴戸真さんのほ場にて、3M機械共同利用組合のドローン資格取得講習の作業を撮影させていただきました。

上記の写真は令和5年2月に設立された3M機械共同利用組合の穴戸真組合長です。当組合は、温根別地区のドローン散布請負作業を行う予定。

目次 (contents)

- アイ・アム・ア・ファーマー
砂田 壮太さん
(剣淵町南桜町)…………… ②
□ 腔体操でオーラルフレイル対策… ④
- できごと…………… ⑥
- 地域のニュース…………… ⑦
多寄「実習センター運営協議会が料理会を開催」
「多寄町玉葱機械利用組合が共同播種作業実施」
士別「プロックリー生産部会が講習会及び定期総会を開催」
和寒「セイフティわっさおが第33回定期総会を開催」
剣淵「融雪材散布・女性部料理講習会が行われる」
朝日「女性部が総会を開催」
- ひびきあいの広場
おたより…………… ⑩
俳句・短歌…………… ⑪
令和5年度 農協職員資格認定試験合格発表… ⑪
- お知らせ 他
理事会報告…………… ⑫
組合員の皆様へお知らせ… ⑬
週休二日制に伴う営業時間変更のお知らせ… ⑭
- クロスワードパズル…………… ⑮
げんまいくん
- 牛乳をもっと食卓に…………… ⑯
『やわらかとんかつのヨーグルトタルタル』

高校は農業を学べるところがよいだろうと考え、進むことにしました。」と話してくれました。

卒業後は、『他の地域での農業経験は、視野を広げるためにも必要だろう』という周りの助言もあり、美深町の農業法人で2年間ほど働き、経験を積んできたそうです。

実際に農業に就いてみての当時の思いをお伺いしました。

「そうですね。子どもの頃のイメージだと、種を播けば自然と育って後は収穫という単純なことくらいでした(笑)。けれど本当は、その間の草取り、追肥など管理作業の大切さや、田畑全体での計画が重要なことなどを知りました。」

今度は自分が 農業を通して地域、町に 貢献していきたい。

農業に従事して3年ほどが過ぎ、現在感じている魅力や苦労についてお聞きしました。

「天候など自然を相手の作業というところが大変ですね。雨が降るまでにやらなければならない、といった状況もよくありますから。そんな苦労の時間があったからこそ収穫が無事にできたときの充足感が味わえるのだと思います。なかなか消費者の方と直接話す機会がありませんが、きつと美味しく食べてもらっている

のだろうと想像すると、更によいものを作りたいという気持ちも湧いてきます。また、何より魅力的なことは、農業には自由が感じられると思うところです。」

さらに、将来の目標や夢についてのお話を伺いました。

「まだ具体的なものは何もありませんが、野菜の規格外品の加工販売などに挑戦してみたいですね。剣淵町で色々な方のお世話になりましたので、今度は自分が地域に貢献していきたいとも思います。」と話してくれました。

昨年からJA北ひびき青年部に入され、美深当時から知り合いも含めて交流を深め、自身も成長していきたいと志をこたえています。



砂田 壮太さん
すなだ そうた
剣淵町南桜町 / 21才

剣淵町出身。
剣淵高校を卒業後、美深町の農業法人(株)百商屋に約2年間勤務。
令和5年春から剣淵町の実家にて就農。
JA北ひびき青年部剣淵支部所属。
趣味は音楽鑑賞、野球、バトミントン等。



口腔体操で オーラルフレイル対策

オーラルフレイルとは?

高齢になって心身の活力(筋力、認知機能、社会とのつながりなど)が低下した状態をフレイル(虚弱)といいます。フレイルは身体機能の低下より先に、他者との交流など社会参加が減ったり、口の機能が衰えること(オーラルフレイル)から始まります。口腔(こうくう)体操で予防しましょう!

(唇と)頬の体操

水は大さじ1杯程度

頬を膨らませた後すぼめる動きを、数回繰り返します(水はなくてもOKです)。

ブクブク
ブクブク
ブクブク

(唇を中心とした)口の体操

ウー

イー

①「ウー」と言いながら口をすぼめます。

②「イー」と言いながら口を横に開きます。

パタカラ体操

パパパパ
パパパパ

①～④を各8回ずつ、2セット発音します。

- ①「パ」…唇をはじくように。
- ②「タ」…舌先を上の前歯の裏に付けるように。
- ③「カ」…舌の付け根を上顎の奥に付けるように。
- ④「ラ」…舌を丸めるように。

舌の体操(舌圧訓練)

舌先と指先を10回押し付け合います

繰り返しましょう

①舌を左の頬の内側に強く押し付けます。

②指で、頬の上から舌先を押さえます。

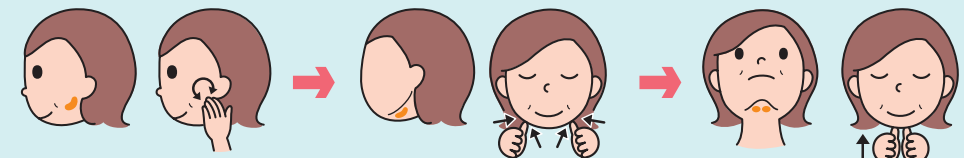
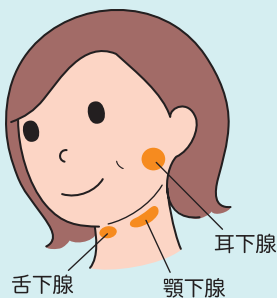
③それに抵抗するように、舌を頬の内側に、ゆっくり10回押し付けます。

④右の頬も①～③を繰り返します。

ロ・舌の動きをスムーズにする体操

唇や頬、口周りや舌の筋力をアップする体操です。口の機能が高まって、唾液がよく出るようになります。舌が滑らかに動いて食べ物のみ込みやすくなります。顔の表情も生き生きしてきますよ。

唾液腺マッサージ



①耳下腺マッサージ
指数本を耳の前(上の奥歯辺り)に当て、10回ほど円を描くようにマッサージします。

②顎下腺マッサージ
顎のラインの内側のくぼみ部分3、4カ所を順に押ししていきます。各ポイント5回ずつを目安に行います。

③舌下腺マッサージ
顎の中心辺りの柔らかい部分に両手の親指をそろえて当て、上方向にゆっくり10回ほど押し当てます。

のみ込むパワー(嚥下^{えんげ}機能)を付ける体操
のみ込みに関連する筋力をアップすることで、食事中的むせなどの症状の改善につながります。

舌出しごっくん体操

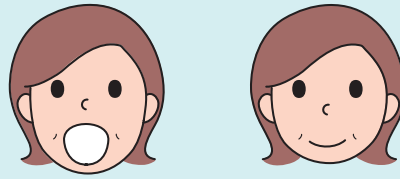


舌をあまり出し過ぎないのがコツ

ゴクン!

舌を少し出したまま、口を閉じて唾をのみ込みます。

開口訓練



1日10秒間×2セット(朝・夕)行ってください。

- 1 ゆっくり大きく口を開け、10秒間キープします。
- 2 しっかり口を閉じて10秒間休憩します。

※口を開くときは、無理せず痛みが出ない程度までにしてください。

おでこ体操



- 1 指先を上に向け、手のひらとおでこを押し合うようにします。
- 2 おへそをのぞき込みながら、5つ数えます。

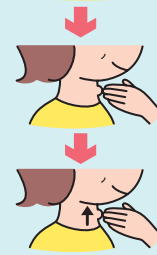
※首に痛みのある方や高血圧の方は避けましょう。

ごっくん体操



チェック 唾をのみ込んで喉仏の位置を確認

喉仏に手を当て、唾をゴクンとのみ込みます。喉仏が上がることを確認します。



- 1 喉に手を当てたまま、顎を少し引きます。唾をゴクンと飲んで、喉仏を上げます。

- 2 喉仏を上げたまま、5秒保ちます。
※5秒が難しいときは、できる長さで無理せず行いましょう。



- 3 息を一気に吐き出します。
※おなかからしっかりと吐き切りましょう。

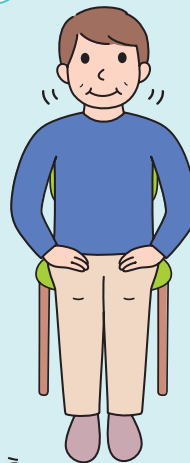
食事のポイント

- 一口につき30回以上かむ。
- 口いっぱいにものを詰め込まない。
- 一口ごとに箸を置く。
- 食材はやや大きめに切るか、やや硬めにゆでる。
- 歯応えのある食材を使う。
- テレビやスマートフォンを見ながら食べない。

咀嚼訓練

★姿勢は正しく!
★左右両側で均等にかみましよう

ガムをかむことにより、かむために必要な筋肉を鍛えることができます。1日2回(朝と夜)、2分間はリズムを決めて、3分間は自由に、計5分間ガムをかみます。



- 1 唇を閉じて、しっかりとかみましよう。
- 2 ガムは1カ所でもかず、口の左右両側で均等にかみましよう。
- 3 姿勢を正してかみましよう。

かむパワー(咀嚼^{そしゃく}機能)を付ける体操
食べこぼしや、食べ物が鼻に流れ込むのを防ぎます。唾液がよく出るようになります。おいしく安全に食べられます。

参考:日本歯科医師会HP

オーラルフレイル対策のための口腔体操

こんな体操もあります!

- 滑舌(口唇・舌の巧緻^{こうち}性)を良くする体操
- 舌のパワーを付ける体操



AGRI-FUTURE

とごきで

ICT農業研究会が定期総会を開催

農業技術の更なる知識研鑽に励む

3月11日、J A北ひびきICT農業研究会（後藤俊彦会長・会員136名）は上野グラウンドホテルにて第8回定期総会を開催し、委任状を含め97名が参加した。

開会にあたり、後藤会長から「ここ数年でスマート農業情勢は大きく変化しており当研究会としても新たな情報収集に努め、研修会等を行っていききたい。」と挨拶。

来賓の榎本組合長からは「人手不足や高齢化の進行による労働力不足が深刻な中、ICT農業の取り組みは重要であり、今後も地域農業の更なる発展に尽力いただきたい。」と祝辞をいただいた。

議事は全て承認され、定期総会後懇親会が行われ、次年度の活動に向け活発な意見交換を行い、盛会のうち終了した。

ICT農業研究会は、スマート農業技術の更なる確立と技術情報の共有化を行い、地域の課題や労働力不足の解決に向けて、各関係機関と連携し課題解決を図っていく。



▲挨拶をする後藤会長



▲総会のような様子

水稲種子温湯消毒作業を開始

環境に配慮した農業技術を実践

当JAにて、水稲種子温湯消毒作業が多寄の旧大豆乾燥調製施設で3月1日から行われている。

この作業は、近年、食への安心・安全の意識が高まっている社会情勢の中、薬剤を使用しない種子消毒技術として確立。温湯の熱を使用することにより、環境への配慮と実需者の要求に応えることを目的に実施され、3月は乾燥種子、4月からは脱水種子の温湯消毒が行われる。温湯消毒は主に、水稲の種子伝染性病である「いもち病」「ばか苗病」、「苗立枯細菌病」に対して防除効果があり、「褐条病」に対しては、温湯消毒での効果が不安定であるため、食酢液を用いた催芽を組み合わせることで防除効果が期待できる。

作業は4月20日頃まで実施する予定で、温湯消毒担当の早坂職員は「4月からは脱水引渡しも始まるが、事故やケガ等がないよう、引き続き注意して作業に当たっていききたい。」と話している。



▲種子温湯消毒の様子



▲製品づくり（袋詰め）の様子

実習センター運営協議会が料理会を開催
美味しい料理で笑顔に！

多寄町玉葱機械利用組合が共同播種作業実施
共同利用でコスト低減

2月21日、多寄農産物加工実習センター運営協議会（杉山あけみ会長・役員8名）は、多寄町36線西3番地にある農産物加工実習センターにて料理会を開催した。

会員8名が参加し、会員各々が持ち寄った食材を使用しながら、あんまん、肉まん、シューマイ、中華おこわ、べこ餅の5品目を調理した。

杉山会長は「年々、利用が減少している中で、たくさんの方々に来ていただき、地域の皆さんとの交流の場として加工センターを活用して頂きたい。たくさんのご利用をよろしく願います。」と挨拶。

加工センターには、回転窯・蒸し器・ミートチヨッパーなどの機械があり、5品目の他にも味噌・豆腐・団子・まんじゅう・ハンバーグなども作ることができる。

地域の方々からは「自宅では作れない量を1度に作ることで、たくさんの方に料理をふるまうことができるし、農繁期の作り置きにも調度いいので、今後引き続き利用していきたい。」と話していた。

町内の方に限らず、ご利用したい方がいましたら、多寄支所営農課までご連絡お待ちしております。
TEL: 0165-2612321



▲カットのようす



▲たね作りのようす

2月26日から3月4日の8日間、多寄町玉葱機械利用組合（石川直樹会長・会員7名）は、多寄青果倉庫にて玉葱の共同播種作業を実施した。

同組合は町内で玉葱を作付する一部生産者で構成されており、主に播種機を用いた共同播種と、ハーベスターの共同利用による収穫作業を行っている。

今年度の会員の作付予定面積は合計約27haで、8日間で約16,000枚のポットに播種を行い、各生産者へ引渡しされた。また、播種作業では土別運送（株）から人材派遣を雇い入れ、人手を補うことで作業の効率化を図った。

ポット引渡し後は、ポット伏せ作業、また、4月下旬からは移植作業が行われる。収穫作業は9月頃に行われる予定。

今年度約5haに玉葱の作付を予定している石川会長は「昨年に引き続き今年も良質な玉葱を作り、消費者の皆様にお届けできるように頑張りたい。」と意気込みを語っていた。

同組合で収穫された玉葱は、JAB北びびき玉葱部会を通じて主に九州地方へ出荷される。



▲ポット積込みのようす



▲播種作業のようす

士別地区 より

ブロッコリー生産部会が 講習会及び定期総会を開催

厳しい状況を 収量アップで打開



▲挨拶をする矢野部会長



▲栽培講習会のような様子

3月14日、JF北びきブロッコリー生産部会（矢野敏明部会長…会員23名）は士別グランドホテルにて栽培講習会及び第18回定期総会を開催し、8名が参加した。

栽培講習会では、講師として日の丸産業社の田中係長による昨年度の状況を踏まえ今年度の病害虫対策についての講義が行われた。

講習会終了後、定期総会が行われ、開会にあたり、矢野部会長から「昨今の農業情勢では、肥料・燃料の高騰により、頭を抱える現状ではあるが、栽培講習会を参考に少しでも多く収穫できるように努力していきましょう。」と挨拶。

来賓に、笹村専務をお招きし、「ブロッコリーはここ10年で生産量が3割以上増えている優良な野菜であり、ブロッコリーの未来は明るいと思う。人手不足によりご苦労されていると思うが、増反に向けて進んでいただきたい。」とご祝辞をいただいた。

議事は全て承認され、任期満了に伴う役員改選では、新役員が次の通り決定した。

部会長	沼館 圭一（士別）
副会長	鷹合 英人（剣淵）
副会長	平野 弘道（士別）
理事	谷口 博之（剣淵）
監事	安藤 祐樹（士別）
監事	矢野 敏明（多奇）

和寒地区 より

セイフティわっさむが 第33回定期総会を開催

安心、安全な 南瓜の生産を 目指す



▲総会のようす



▲挨拶をする半澤副会長

3月21日、セイフティわっさむ（安部博輝会長…会員16戸）は和寒基幹支所大ホールにおいて、第33回定期総会を開催し来賓、会員合わせて27名が出席した。

この会は、和寒町内の南瓜生産者で、人と自然に優しい作物を生産販売すると共に、地域の活性化に資することを目的とし、部会の目的に賛同する会員をもつて組織されている。

開会にあたり半澤副会長から「日頃から当会の運営にご協力いただきましてお礼申し上げます。今後も和寒町の特産品である南瓜の生産を維持するため、会員の皆様と市場の皆様にご協力いただきたいと思いますので、よろしくお願い致します。」と挨拶。来賓を代表して名古屋青果株式会社の藤田様から「ご祝辞を頂戴した。

議事では、大成地区の青塚一雄さんが議長を務め、事業報告や計画などスムーズに進行し、役員改選では引き続き安部博輝会長が選任された。

総会終了後、懇親会が行われ、各市場担当者との意見交換など行われ盛会のうちに終了した。

剣淵 地区 より

融雪材散布・女性部 料理講習会が行われる

春作業へ向け 着々と準備



▲融雪材を投入するようす



▲料理講習会のようす

3月10日から剣淵基幹支所農業機械支

援事業の融雪材散布作業が開始された。

散布作業は、JA購買課支援事業と町内の東志機械利用組合、フットマーキング組合、ワークプラン機械利用組合で行

い、今年は124件、20,243袋の融雪材が散布され、作業は17日に終了した。JA担当者は「2月の暖気で融雪が進

んだが、3月初旬に残積雪量近くの降雪があった。散布後にも降雪があり、春の兆しが見え隠れしているが、いち早い雪解けを願い春作業を迎えたい。」と話した。

一方で3月12日、女性部剣淵支部（宍戸ひろ子部長・部員8名）が剣淵町食のふるさと館にて料理講習会を行った。

講習ではそれぞれ担当を分け、部員が持ち寄った食材を使いながら大豆のつくね揚げ、3色おはぎ、おからちよこけーキなど全5品が作られた。

講習後は、作った料理を食べながら感想や今後の活動について話し合い会話を弾ませていた。

朝日 地区 より

女性部が総会を開催

朝日支部は 70周年の節目



▲研修後の記念撮影



▲レクリエーションのようす

2月13日、JA北びき女性部朝日支部（佐藤百合子部長・部員11名）は、朝日支所にて第70回通常総会を開催し9名が出席した。

始めに、佐藤部長より70周年を迎えられたことに感謝とお礼が述べられ、来賓の櫻田理事からはご祝辞をいただいた。総会後には研修会を開催し、ティッシュケース作りを行った。

2月27日、JA北びき女性部（中山弘子部長・部員82名）は、経済センターにて第3回定期総会を開催し25名が出席し、朝日支部からも4名が出席した。

来賓に、榎本組合長、上川農業改良普及センター土別支所植村支所長をお招きし、ご祝辞をいただいた。

議事では、全ての議案が承認され、総会後には、研修会とレクリエーションを開催した。

研修会では、土別警察署の鈴木様より「詐欺にあわないために」と題し講演をいただき学んだ。レクリエーションでは、花札を使った簡単なグループゲームを行い、部員同士の交流が行われた。

ひびきあい

の 広 場



皆さんからのお便り、楽しい写真等を募集しています。詳しくは15ページの「お便り募集」をご覧ください。掲載させていただいた方にプレゼントを差し上げます。
※写真データをメールにて送る場合には、住所・氏名にコメントを添えて、
kitahibiki.ja@kitahibiki.ja-hokkaido.gr.jp
までお送りください。

暖

かい日が続くのはいいのですが、朝、夕が滑りやすく雪があった方が良かったと思ってしまう。
(E: 50代女性)

●今時期は滑って転ばないか不安になってしまいます。少しずつ春に近づき暖かい日が続いてくると思います。このまま一気に雪が解ければいいですね！

融

雪割散布にスノーモービル購入。子供たちはバナナボートに乗り大喜び。寒さを忘れて楽しんでました。
(T: 70代男性)

●楽しそうですね！寒さも忘れてしまうほど楽しければこれから毎年恒例の遊びになりそうですね！

毎

月会えていた孫が引越してしままい、寂しくなりました。
(O: 50代女性)

●お孫さんの引越。寂しくなりますよね…。きつと定期的に帰ってきてくれると思えますよ！

3

月上旬に降った大雪。仕事を終えて家に帰る途中に車が立ち往生(涙)家族のトラクタに先導してもらい無事に帰宅出来ました。一寸先は闇ですね。
(S: 50代女性)

●3月上旬の大雪は本当に大変でしたね。あそこまで一気に降られてしまうと立ち往生してしまうのも仕方ないですね…。大雪がないことを祈るばかりです。

3

月に入ってからしばらくと吹雪があり、中々暖かくならない今日この頃ですが、また今年も家庭菜園に頑張っていきますよ。(I: 70代女性)

●本当に寒い日が続きますね。今後はきつと暖かい日が続いてくれるはずですよ！今年もご健康に留意され家庭菜園頑張ってください！

3月号パズル

【当選者】

林民子さん、藤原トモ子さん、高橋豊さん、尾崎友則さん、上西香代子さん

【解答】「ウシオシル」

1	ハ	5	ル	8	ヤ	ス	12	ミ	17	マ
		6	ア		マ		13	ヨ	15	ウ
2	ノ						11	ト		ウ
				9	カ	オ				リ
3	ジ	7	ア		マ				16	シ
4	マ		ジ		メ			14	ノ	キ
							10	シ		ヨ

編集後記

4月に入り、皆さんいかがお過ごしでしょうか。3月18日から行われていた、春の選抜高校野球大会では、高校球児のハツラツとしたプレーを見ることができ、清々しい気持ちとなりました。また、先日からはプロ野球が開幕しました。2年連続最下位から巻き返しを狙う、北海道日本ハムファイターズは、昨年オフにFAなどで新戦力選手を獲得し、2月のキャンプ・オープン戦と順調に調整が進んでいると感じられました。今年こそはリーグ優勝、そして日本一を取ってほしいですね！

これから農繁期を迎えますが、皆さん体調管理と農作業事故にはくれぐれも注意してください。

俳句

下萌や 雪舞う道の あちこちに
大河 博子

のぞいたら 蕾のありて 日永かな
鈴木 ゆき子

鉄塔に 巻いては落つる 春の雪
梅基 文子

内裏籬 一夜飾りて 納めおり
杉浦 とし枝

短歌

捨てられぬレコード・書籍数多あり
わが青春のほろ苦き品々
土井 一光

じっくりと苦きコーヒー味わえば
降りたる雪は砂糖のごとく
菊地 美智子

肉厚の干し椎茸はうま煮など
色々使える夫の力作
井上 香代子

鬼平の再・再放送今日もまた
結末知りつもついつい見れり
竹ノ内 ひかる

彼女逝くしみじみ飲めばしみじみと
脳裏の端に陣取りている
山中 千代子

令和5年度 農協職員資格認定試験 (営農指導員・内部監査士・農協監査士)合格発表

J A北ひびきでは、職員の資質・能力の向上と専門知識の習得を図り、もって農業協同組合の発展に資するため、北海道農業協同組合中央会が実施している農協職員資格認定試験を各職員が自発的に受験しています。

つきましては、資格認定試験の合格発表がありましたので、合格者を広報誌にて掲載いたします。

【営農指導員】合格者1名
酒井 太陽

【農協監査士】合格者1名
藤原 亮介

【内部監査士】合格者2名
氏家 眸、村越 勇斗



お知らせ

第1回理事会議案 日時 令和6年2月26日(月)

▼協議事項▲

- 議案第1号 令和5年度期末手当の支給について
令和5年度期末手当の支給を承認した。
- 議案第2号 令和6年度事業計画の設定について
令和6年度事業計画の設定について承認した。
- 議案第3号 定款及び定款附属書の一部変更について
定款、(定款附属書)総代選挙規程についての一部変更を総代会に付議することを承認した。
- 議案第4号 職員就業規則の一部変更について
職員就業規則の一部変更を承認した。
- 議案第5号 準職員就業規則の一部変更について
準職員就業規則の一部変更を承認した。
- 議案第6号 令和6年度 農産物集荷対策について
米にかかると出荷契約金、違約金、施設集荷予定米に関する事項等の米集荷対策、小豆・金時・その他豆類・そば・くず米にかかると契約前渡金準備等農産物集荷対策について決定した。
- 議案第7号 令和6年度 農産物に係る諸経費について
米の保管料、検査料、入出庫料、手数料、小麦と大豆の検査料、手数料、甜菜の手数料、そばの検査料について決定した。
- 議案第8号 令和6年度 穀類乾燥調整施設利用料金について
共同乾燥調整施設、色彩選別機、大豆クリナー、コントローエレベーター利用料について決定した。
- 議案第9号 令和6年度 コンプライアンス・プログラム(実践計画)の設定について
令和6年度のコンプライアンス・プログラムについて実践態勢の確立・維持をはかり、研修会・連続職場離脱・内部監査等の取組みで法令遵守につとめる実践計画を承認した。
- 議案第10号 第20回通常総代会の開催日程について
令和6年4月11日(木)午前9時から土別市民文化センターで開催することに決定した。

- 議案第11号 地区別懇談会の開催について
決算にかかると地区別懇談会を4月3日に各地区7箇所で開催することに決定した。
- 議案第12号 役員賠償責任保険契約の締結について
役員賠償責任保険契約の締結について承認した。
- 議案第13号 収支予測結果の中央会への報告について
収支シミュレーションについて、中央会に報告することを決定した。
- 議案第14号 持分の譲渡について
出資金の譲渡にかかると案件について承認した。
- 議案第15号 農業委員会委員候補者の推薦について
土別市農業委員会委員の任期満了に伴い、土別市農業委員会委員候補者に渡辺 亨理事を農協推薦することを承認した。
- 議案第16号 令和6年度の余給金運用について
令和6年度の余給金運用については、北海道信連への預入を中心に行うことを承認した。
- 議案第17号 令和6年度の余給金預入先について
北海道信連本所を基本とし、他に北海道銀行・北洋銀行・北星信用金庫の各支店・野村證券旭川支店・野村信託銀行株式会社本店営業部を預入先とすることを承認した。
- 議案第18号 子会社の令和6年度事業計画について
(株)北ひびき農協農業機械センター、土別運送(株)の令和6年度事業計画について承認した。
- 議案第19号 固定資産の取得について
本年計画している金融事業のJASTEM端末機とオープン出納機について随時契約で取得することとし、農業機械事業のユニック付搬送車については指名業者を指名し競争見積の上、実施することに決定した。
- 議案第20号 組合員・利用者本位の業務運営に関する取組方針の策定について
取組方針の策定について原案通り承認した。
- 議案第21号 不良債権の処理方針について
不良債権の基本的な処理方針について承認した。
- 議案第22号 令和6年度 酪農畜産対策について
6月から11月分乳代の一括前渡し並びに7月から12月分畜肉前渡対策を実施することに決定した。

JA北ひびきData

構成員/財務	2/29現在	(前年同月増減)	(対比)
◆正組合員数	1,466人	△83人	△5.4%
◆准組合員数	3,862人	△47人	△1.2%
◆組合員戸数	979戸	△65戸	△6.2%
◆出資金	37億33百万円	88百万円	2.4%
◆貯金	657億36百万円	27億11百万円	4.3%
◆貸付金	92億49百万円	△3億13百万円	△3.3%
◆長期共済保有高	1094億86百万円	△40億88百万円	△3.6%
◆購買供給高	2億55百万円	6百万円	2.7%
◆販売高	5億45百万円	△60百万円	△9.8%
(農産)	3億1百万円	△99百万円	△24.7%
(畜産)	2億44百万円	39百万円	19.5%

▼報告事項▲

1. 令和5年度事業報告及びその附属明細書並びに貸借対照表、損益計算書、剰余金処分案注記表及びその附属明細書について
令和5年度の決算について報告した。
2. 子会社の令和5年度貸借対照表、損益計算書について
(株)北ひびき農協農業機械センター、土別運送(株)の令和5年度の決算について報告した。
3. 令和5年度 第4四半期決算算定期監査報告について
2月15日、16日、19日、21日に行われた定期決算監査の結果について報告した。
4. 令和5年度共計大豆概算払いについて
大豆の実績が133,837俵となり、1月31日付で正規概算払金額669,472千円を支払ったことを報告した。
5. 令和5年度出荷事故防止対策負担金決算状況について報告した。
6. 令和5年度 コンプライアンス・プログラムの取組状況について
令和5年度コンプライアンス・プログラムの取組状況について報告した。
7. コンプライアンス事故報告概要について
令和5年11月1日から令和6年1月31日までの対象期間におけるコンプライアンス事故はなかったことを報告した。
8. その他
令和6年1月末の組合員の動向について報告した。

職員退職者

3月31日付
和寒基幹支所購買課農業機械係

大谷 一樹
大変お世話になりました。

人間ドック等受診助成について

J A助成金に関する要件をお知らせいたします。

◎人間ドック助成（厚生病院）

一組合員当たり 7,000 円を助成します。

◎行政の特定健診（有料部分）

一組合員当たり 5,000 円を助成します。

※正組合員および農業に従事する家族を対象として、本人支払い分を上限として助成します。



※行政の特定健診助成は、受診者のお申し出により助成します。

- 士別市 ～ 領収書（士別市会計・市内医療機関）
- 和寒町 ～ 領収書（和寒町会計・町内医療機関）
- 剣淵町 ～ 領収書（剣淵町会計・剣淵町立診療所）

★領収書の写しをJ Aへご提出下さい

お問い合わせ先：J A北ひびき本所・支所営農課・業務課へ

本所営農部農業振興課	23-2418	朝日支所営農販売課	28-2011
上士別支所業務課	24-2311	和寒基幹支所営農課	32-2441
多寄支所営農課	26-2321	剣淵基幹支所営農課	34-2011

週休二日制に伴う営業時間変更のお知らせ

この度当JAでは昨今の社会情勢や働き方改革による職場環境の改善、人材確保等を図るため、令和6年4月より一般業務において「週休二日制」を導入する事となりましたのでお知らせ致します。

皆様にはご不便をお掛けする事もあるかと存じますが、何卒ご理解とご協力のほど宜しくお願い申し上げます。

- ◆実施日 令和6年4月1日より
- ◆営業日 毎週月曜日から金曜日 (4月～10月 8時30分～17時10分)
(11月～3月 9時00分～17時10分)
- ◆休業日 土曜・日曜・祝日(完全週休二日制)
- ◆対象事業所 本所事務所、各支所事務所
※経済センター、メカニックセンター、各給油所は現状通りの営業となります。
(上土別給油所、温根別給油所は繁忙期での対応となります。)

※なお、農産物の受入や資材・農機は繁忙期対応を実施しますが、詳細日程につきましては別途お知らせ致します。

休日

営業時間(4月～10月)

本所・基幹支所・支所	月曜日～金曜日	土曜日	日曜日			祝祭日
			第1・第3	第2・第4	第5	
一般業務	8:30～17:10		休み			
金融・共済窓口	8:30～16:00		休み			
経済センター	8:30～17:00(土別神社祭・お盆・7～8月の日曜日は休み)					
給油所	本所燃料課	8:30～17:10	休み			
	セルフ土別南	7:00～21:00				
	和寒基幹支所	8:00～18:00	8:00～17:00	休み	8:00～17:00	
	剣淵基幹支所	8:00～18:00	休み		8:00～18:00	
	上土別支所、温根別営業所	8:30～17:10	休み			
	多寄支所	8:30～18:00	休み		8:30～18:00	
	朝日支所	8:00～18:00	休み		8:00～17:00	
メカニックセンター	8:30～18:00	8:30～17:00	休み	8:30～17:00		

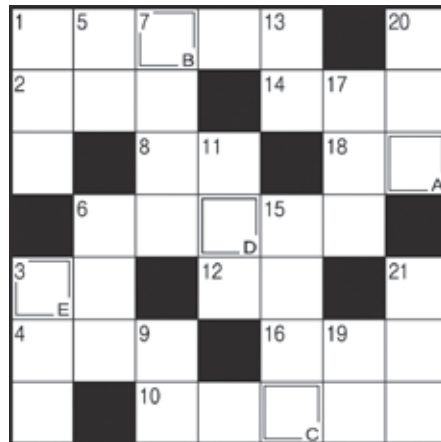
A T Mの営業時間

A T M	月曜日～金曜日	土曜日	日曜日・祝祭日
本所		休み	
和寒基幹支所	8:30～17:30	休み	
剣淵基幹支所		休み	
ツルハドラッグ 土別中央店	9:30～19:00	9:30～17:00	



頭の体操

クロスワードパズル



二重マスの文字を
A～Eの順に並べてできる
言葉は何でしょうか？

ヨコのカギ

- 1 冬がウインターなら、春は
- 2 天ぷらやフライに付けられて
います
- 3 煮物を作るときにすくうこと
もあります
- 4 水中をふわふわと漂う生き物
- 6 平面は2次元、立体は
- 8 桃太郎がきび団子を着けてい
た場所
- 10 入学式で胸に着けるお母さん
もいます
- 12 メジロやヒヨドリが吸うもの
- 14 関東——、——裁判所
- 16 漢字で書くと土筆。春の山菜
です
- 18 オンの反対語

タテのカギ

- 1 ゴルフプレーヤーがカードに
記録します
- 3 眠いときに出来ます
- 5 アマではありません
- 6 お花見といえばこの花
- 7 テレビやエアコンの操作に使
います
- 9 お酒は飲めません
- 11 みそ汁の具にしてもおいしい
二枚貝
- 13 ストレスがたまるとこぼした
くなることも
- 15 ダブルプレーともいいます
- 17 湯が冷めないよう——ポット
に入れた
- 19 当たりかな、外れかな
- 20 山梨県の県庁所在地である市
- 21 馬に乗る人のこと

ひびきあい

vol.242

発行/北ひびき農業協同組合

編集/総務部 総合企画課

令和6年4月5日発行

(毎月1回発行)

〒095-0021

士別市西1条8丁目701番地1

電話：0165-(23)-2115

FAX：0165-(23)-5162

http://www.ja-kitahibiki.or.jp/

印刷/文義堂印刷・出版

クロスワードパズルに答えて
応募して下さい。抽選で5名
の方に「大豆のお肉のキーマカ
レ」1食と「大豆のお肉のミートソ
ス」2食を。また、おたより
を紹介させていただいた方にも
「大豆のお肉のキーマカレー」各
2食をおたより紹介で重複され
た方とどちらかのみ採用とさせ
ていただきます。

■官製ハガキに、クイズの答え、
住所氏名、年齢、職業、電話番
号、わが家の出来事を記入の上、
ポストに投函して下さい。尚、本
誌へのご意見や、わが家の出来
事は、ぜひ書き添えて下さい。
また、掲載時にペンネーム等
を希望される方はその旨書き添
えて下さい。

■締め切り 令和6年4月15日
■当選発表 本誌5月号
■応募先 令和6年4月15日
〒095-0021
士別市西1条8丁目701番地1
JA北ひびき
プレゼントクイズ係

パズルの応募方法と
おたより募集

牛乳をもっと食卓に

今回の
メニュー

牛乳を下味&衣に使って、薄味でもおいしい！
やわらかとんかつの
ヨーグルトタルタル



出典●Jミルク「乳和食サイト」

【材料】(2人分)

豚ロース肉(とんかつ用)…… 2枚(250g)
A 牛乳……… 30ml
塩……… 小さじ1/4
こしょう……… 少々
パン粉……… 2カップ
揚げ油……… 適量

青じそ・キャベツ……… 適量
卵……… 1個
牛乳……… 30ml
小麦粉……… 大さじ6

ヨーグルトタルタル
B プレーンヨーグルト……… 150ml
パプリカ(みじん切り)……… 50g
たまねぎ(みじん切り)……… 30g
オイスターソース……… 小さじ2
すりごま(白)……… 大さじ1

●作り方

- ①豚肉は両面を包丁の背で細かく20～30回ずつたたき、一回り大きくする。バットなどにAを合わせ、豚肉を20分間漬ける。
- ②ボウルに卵を割り入れてほぐし、牛乳、小麦粉を加えてよく混ぜる。
- ③豚肉に②をからめたら、パン粉をまぶしつけ、かるく押さえるように衣をつける。
- ④フライパンに油を2cm深さまで入れて中火で170～180℃に熱する。③を入れ、火を少し強め、5～6分かけて揚げる。途中で一度、裏返す。
- ⑤器に青じそを敷いて④を盛り、食べやすく切ったキャベツを添える。Bを混ぜ合わせ、全体にかける。

士別警察署かわら版

春の全国交通安全運動の実施 さあ青だ 踏み出す前に 再確認

「春の全国交通安全運動」が4月6日(土)から4月15日(月)の10日間実施されます。

1 運動重点

- (1)子どもが安全に通行できる道路交通環境の確保と安全な横断方法の実践
- (2)歩行者優先意識の徹底と「思いやり・ゆすり合い」運転の励行
- (3)自転車・電動キックボード等利用時のヘルメット着用と交通ルールの遵守
- (4)飲酒運転の根絶
- (5)スピードダウンと全席シートベルト着用の徹底

2 交通事故防止のポイント

(1)子どもが安全に通行できる道路交通環境の確保と安全な横断方法の実践
新入学の時期を迎え新たな春が始まり、新1年生の登下校が始まります。

小学生が歩行中に死傷した事故の特徴では、低学年(1～3年生)が約7割で1年生が最も多い。
登下校中に多く、全体の約6割である。
事故の中には歩行者側に飛出しや横断違反、信号無視などの違反があることなどがあげられます。

通学路においては、子どもの飛出し等が予想されることからスピードダウンを徹底し、予測運転に努めましょう。

歩行者であっても、交通ルールを遵守しなければ

ならないことから、日常生活や教育現場において、保護者や教育関係者が継続した交通安全に関する教育を行いましょう。

(2)歩行者優先意識の徹底と「思いやり・ゆすり合い」運転の励行

・横断歩道は歩行者が優先となります。歩行者の横断を妨げないようにするとともに、車両を運転する場合は「思いやり・ゆすり合い」の気持ちを持ちましょう。
・飲酒運転は悪質・危険な犯罪です。飲酒したら運転しない、飲酒運転車両に同乗しないなど当たり前のことはしっかり守りましょう。

・加齢とともに身体能力や運動能力は低下し運転操作ミスに繋がります。

運転に不安を感じている高齢ドライバーやそのご家族の皆さん、安全運転相談ダイヤル「#8080」(シャープハレバシ)にお電話ください。

(3)自転車・電動キックボード等利用時のヘルメット着用と交通ルールの遵守

・運転中に転倒するなどして頭部を負傷した場合、致命傷となる可能性がありますので安全のために自転車に乗る際はヘルメットを着用しましょう。

・自転車や電動キックボード等でも番号や一時停止など交通ルールをしっかりと守り、安全運転に努めましょう。

問い合わせは士別警察署まで
士別警察署(代)23-0110

【JA北びびきのホームページ】

組合員の皆様に向けての情報発信と消費者や地域住民、市場関係者や実需者へ向けた、JA事業情報発信を行っています！



【組合員専用ページ】

JA北びびきの「組合員専用ホームページ」では、日々JAから組合員の皆様へお知らせしているFAX文書などをリアルタイムで掲載しております。組合員専用ページへのアクセスには、ユーザー名とパスワードが必要です。お近くのJA職員にお問合せ願います。

